

# gól utazás

FOTÓ ÉS VIDEÓ ROVATTAL

2010/10. SZÁM

295  
forint

LIECHTENSTEIN



BÉLYEGHERCEGSÉG  
- VADUZ, A „FÓFALU”

ALSÓ-AUSZTRIA



SÍPARADICSOM EGY  
UGRÁSRA

TIPP



THAIFÖLD:  
A MOSOLY ORSZÁGA

DÉL-AMERIKA



BRAZÍLIA,  
A PARÁZS FÖLDJE



## Új-Zéland, a hosszú fehér felhő földje

**HAZAI TÁJAKON** PROGRAMOK PÁLINKA-  
ÉS KOLBÁSZFESZTIVÁL BUDAPESTEN ■ PANNONHALMA A  
BENCÉS BIRODALOM ■ GASZTRONÓMIA A GRILLEZÉS  
BAJNOKAI A SZEPTEMBERFESZTEN



# A hosszú fehér felhő földjén

„Hát, hol is kezdjem? Na, megvan! Oda és vissza... – egy hobbit meséje Zsákos Bilbó tollából.” Miért is kezdem így? Mert Új-Zéland az a hely, amelynek turisztikai felvirágzása egyetlen filmhez köthető, s ez a film a Tolkien által írt és Peter Jackson által rendezett A Gyűrűk Ura. Ma már az új-zélandi térképeken is megtaláljuk a forgatási helyszíneket külön szimbólummal jelölve. Utazási irodák alakulnak kifejezetten ezek bemutatására, ami nem kis feladat, hiszen a forgatási helyszínekről szóló, Ian Brodie-féle útikönyv 47 nagyobbát említt, ezekből egy 23 napos túrán 36-ot járhatunk be.

■ Amikor először gondoltunk új-zélandi útra, és elkezdtünk információt gyűjteni, még azt találtuk, hogy a kevés turista miatt a nagyvárosokon kívül gyakorlatilag csak

a magánházaknál igénybe vehető bed & breakfast szálláslehetőségek közül válogathatunk. Mire eljutottunk odáig, hogy el is utazzunk, nagyot változott a helyzet. Ma már

mindenhol neves láncokhoz tartozó szállodák, motelek várják a vendégeket.

Mint a legtöbb turista, mi is Aucklandben léptünk az ország földjére. Tervünk az volt, hogy végigmegyünk mindkét szigeten, és a bérelt kocsit délen hagyva onnan repülünk majd haza. A hosszú hónapokon át kidolgozott tervet sikeresen meg tudtuk valósítani.

## Hundertwasser toalettműve

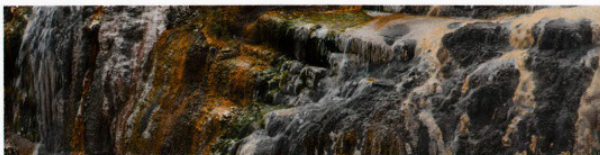
Bár Auckland Új-Zéland legnagyobb városa – kicsivel több mint egymillió ember lakja –, az abszolút élhető városok közé soroltuk már megérkezésünk után pár órával. Arra sem kellett sokáig keresnünk a választ, hogy miért rendeznek itt olyan sok vitorlásversenyt:



## A világ végén

Új-Zéland két nagyobb és számos kisebb szigetből álló állam a Csendes-óceán délnyugati részén. A Föld legelszigeteltbb állama: még Ausztráliától is mintegy kétezer kilométerre fekszik. A másik legközelebbi, nagyobb szárazföld délen az Antarktisz. Északon Új-Kaledónia, a Fidzsi-szigetek és a Tonga-szigetek helyezkednek el viszonylag közel. Hivatalos nyelve az angol és a maori. Területe Magyarországnál mintegy háromszor nagyobb. A két nagy szigetet, az Északit és a Délit a Cook-szoros választja el egymástól. Az Északi-sziget tele van törésekkel, amelyek tektonikus mozgásból származnak: a szigetet

ezek darabolják fel, a vulkáni tevékenység most is erős (vannak gejzírek, kialudt és működő vulkánok egyaránt, előfordulnak földrengések is). A Déli-sziget jellemzően hegyvidékes, tengelyében a Déli-Alpok láncá húzódik (legmagasabb pontja a Mount Cook – 3764 méter), a jégkorszaki jég formálta. Új-Zélandon több mint 4 millió ember lakik, ebből egymilliónál kevesebben élnek a Déli-szigeten. Az emberek majdnem kilencven százaléká városokban lakik. Az őslakos maorik nyelvén e föld Aotearoa, vagyis a hosszú fehér felhő földje. ([www.newzealand.com](http://www.newzealand.com))





nemcsak a tenger adott hozzá, de a szél is. Nem csoda, hogy igen sok tengerparti részen hódít a kiteszörfölés. A deszka hossza 140-150 centiméter, s a szörfösök egy körülbelül 16 négyzetméteres ernyőt fognak, ami 25 méteres zsinórokra van erősítve.



## Óriásfák szigete

A gigantikus kaurifa a leghíresebb új-zélandi fafajta, és egyben az egyik legnagyobb méretű is a világon. Van olyan élő példány, amelynek kora 4000 év, magassága 46 méter, kerülete 18 méter. 30-50 ezer évvel ezelőtt ez a gigászi fafajta borította Új-Zéland hegyeit és völgyeit. Ebben az időben tektonikai lemezmozgások, földrengések, vulkánkitörések, földcsuszamlások, árvizek sorozata érte a szigetet, aminek eredményeképpen még ezek a faóriásokból álló erdők is kidőltek, a fák elégttek, vagy a kialakuló mocsarakba merültek. A mocsarakba került fák egy része tökéletesen konzerválódott, és a radiokarbonos vizsgálat szerint némelyikük kora eléri az ötvenezer évet!



Az első napokban az Auckland-től északra található vidék felfedezésével kezdtük. A 36 órás utazás és a 11 órás átállás ekkor azért még érezte a hatását: kicsit nyomottan, kicsit lebegve jártunk-keltünk. Az első hely, ahol megálltunk, a Matakohéban található Kaurimúzeum volt. Az 1800-as évek második felétől az 1900-as évek elejéig mutatja be az Északi-szigeten lakók életét, és itt található a világ legnagyobb „kauri gum”-gyűjteménye is. Ez nem más, mint fagyanta. A boltban vásárolhatunk fényképreteket olyan kaurifából, amit soha nem vágtak ki, s a kora akár ötvenezer év is lehet. ([www.kauri-museum.com](http://www.kauri-museum.com))

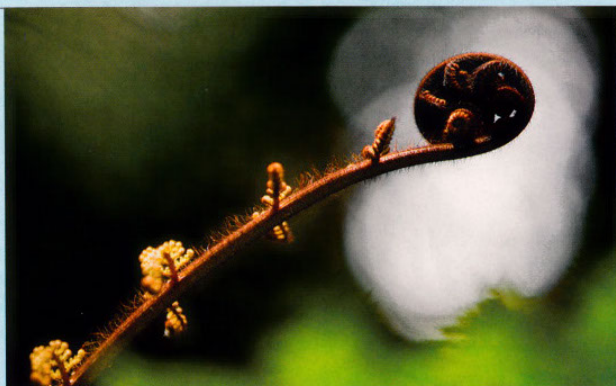
Utunk innen Kawakawába vezetett. Utolsó 25 évét ebben a kisvárosban élte le a híres osztrák

## GO! UTAZÁS

építész, festő és filozófus, Friedrich Hundertwasser, mert úgy érezte: ennek a városnak lelke van. Utolsó alkotása is itt tekinthető meg: egy mai napig működő nyilvános vécé. Talán meg sem kell említenem, hogy voltak gondjaim fényképezővel a nyakamban, míg elkészítettem az itt látható képeket, és az is érthető, hogy benti felvételek miatt csak a férfirészlegről vannak

### Trükkös lárvák és hobbitfalva

Öt kilométerre Kawakawától találjuk a kawiti glow-worm barlangokat. A glow-worm (fénylő kukac) tulajdonképpen egy légynek a lárvája. A légy a barlangba petézik, ott kel ki a lárvá. Ez úgy táplálkozik, hogy – a pókhoz hasonlóan – készít egy plafonról lelógó ragacsos fonalat, amibe beleakadnak a kisebb rovarok. De az egészben a legszebb, hogy a zsákmány azért megy oda és ragad bele a fonalba, mert a glow-worm kémiai reakcióval kék színű fényt állít elő a farkrészében. A sok-sok, plafonon függő, világító lárvá aztán együtt úgy néz ki a



sötétben, mint ha a csillagos eget bámulnánk. Felejthetetlen látvány.

Következő állomásunk Matamata volt. Mi is behódoltunk. Nekem nem volt nehéz, mert abszolút „Lord of the Ring”-fan vagyok. Hobbitfalva, a kis falu a Megye közepén a ki nem hagyható helyek közé tartozik. Az eredetileg 37 hobbitlakásból 17 még mindig látható. Látható, de csak egyetlenegy, a Bilbó-féle Zsáklak látogatható. Ennek oka, hogy a többi csak homlokzat: mögötte a domb homokja. A Zsáklak csak annyival több,

hogy az ajtón keresztül be lehet lépni egy kis üregbe. De még így is több mint négyórás program végig-sétálni, végigfotózni a helyszínt idegenvezetéssel, s megkeresni képzeletünkben, hogy a film mely részében láthattuk az adott helyet.

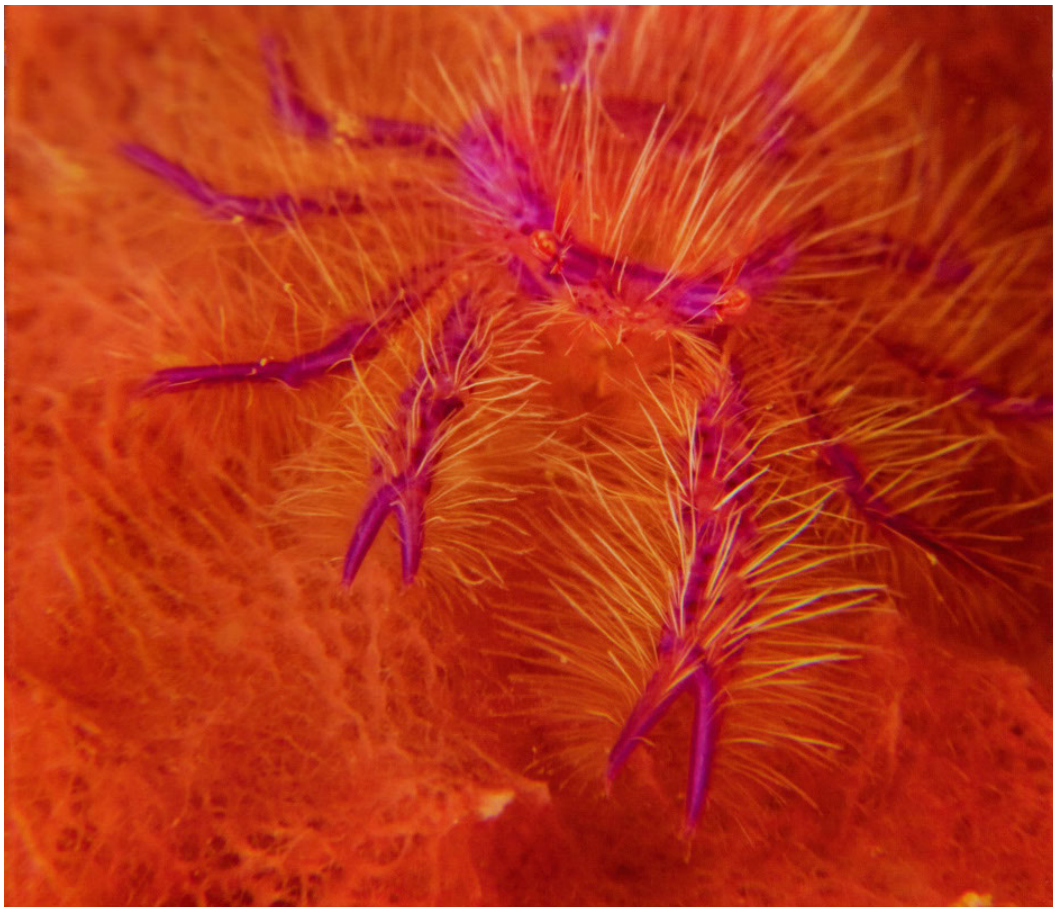
Meglepő a magyarázat, hogy miért éppen ezt a helyet választották Hobbitfalva színteréül. Hiszen dombos-füves táj máshol is van. Viszont Új-Zéland legszebb, legszabályosabb fája, ahol Bilbó III. születésnapját meg lehetett ünne- pelni, éppen ezen a helyen áll.

([www.lordoftheringstours.co.nz](http://www.lordoftheringstours.co.nz))

(Folytatjuk)

J. I.





[www.inphogallery.com](http://www.inphogallery.com)



**inpho**  
gallery

Amennyiben tájképet, portrét, állatképet  
vagy víz alatti fotót szeretne irodájába, lakásába,  
keressen bennünket az [inpho@inpho.hu](mailto:inpho@inpho.hu) e-mail  
címen vagy a +36 30 9334433-as mobilszámon.